



ALUMNI ENGAGEMENT INNOVATION FUND

Социјална поддршка на родителиите со лица со интелектуална појреченост од дневните центри од Крива Паланка и Куманово

М-р Жаклина Стефановска

Скопје, Септември 2012

* *Интелектуална погрешност*

* "Ментална ретардација е погрешност која ја карактеризираат значителни ограничувања во интелектуалното функционирање и во адаптивно однесување изразени во концептуалните, социјалните и практичните вештини на адаптирање. Оваа погрешност се јавува пред 18 години" (поранешна AAMR, сега AAIDD, 2002).

* Социјална поддршка на родителите со лица со интелектуална попреченост од дневните центри

Дефинирање на поимот социјалната поддршка

* "Социјалната поддршка се дефинира како постоење или достапност на лицата на кои се ослонуваме, кои ни даваат до знаење дека се грижат за нас, не сакаат и не почитуваат", (Sarason и соработниците 1990, Крегер К., 2004).

* Содржи два меѓусебно зависни елемени:

- Перцепција за доволен број на достапни лица на кои можеме да се ослониме во случај на потреба и
- Степенот на задоволството кое го пружа достапната поддршка.

Видови:

поддршка на самопочитување, информациска социјална поддршка, "дружењето" и инструментална поддршка. (Jakovljević D., 2004).



Имплементација на социјалната поддршка на родителите со лица со интелектуална попреченост

Области на социјална поддршка во семејството:

- *1. Работа на зајакнување на самопочитувањето кај родителите
- *2. Развој и поддржување на своето дете
- *3. Работа на партнерските односи
- *4. Работа со родителите за надминување на проблемите со другите деца во семејството
- *5. Јакнење на свесноста и одговорноста кај самото дете
- *6. Работа со родителите на остварување на правата од областа на социјалната заштита

* Дефинирање на дневен центар

Дневниот центар за лица со умерени и тешки пречки во менталниот развој и на лица со тешки пречки во телесниот развој им обезбедува дневно згрижување, работно-производна активност, работна терапија и други активности на овие лица и може да врши осособување за работно-производна активност, заради нивно вклучување во секојдневниот живот", (Закон за социјална заштита, чл. 146, 2010).

* ИСТРАЖУВАЧКИ ДЕЛ

Предмет на оваа истражување е:

утврдување на видовите на поддршка,
која родителите на лицата со интелектуална
попреченост ја добиваат од

дневниот центар "**Порака**" - **Куманово**

и дневниот центар од **Крива Паланка**.

Популација и примерок

*Истражувањето ќе се врши во два дневни центри за лица со интелектуална попреченост од Куманово и Крива Паланка. Популација за оваа истражување, се родителите на лицата со интелектуална попреченост од дневните центри од Куманово и Крива Паланка. Во оваа истражување опфатени се 17 родители од Куманово и 17 родители од Крива Паланка. Испитувањето е реализирано во март 2012 година.

*Интерпретација на резултатите

Дневниот центар од Крива Паланка функционира од април 1994 година како експериментален центар со 19 корисници, но од 01.01.1996 година во составот на Министерството за труд и социјална политика - Скопје, целосно е финансиран од Министерството. Дневниот центар го посетуваат 26 корисници со интелектуална попреченост. Од нив, 53,85% машки лица и 46,15% женски лица. Само едно лице е на возраст под 18 години, а другите се над 18 годишна возраст. Според местото на живеење 73,08% живеат во град, а 26,92% лица живеат во село. Според степенот на попреченост, во дневниот центар - Крива Паланка има 50,00% лица со умерена попреченост, 34,62% лица со тешка попреченост и 15,38% лица со комбинирана попреченост. Сите корисници на дневниот центар се Македонци. Стручниот кадар го сочинуваат: социјален работник, готвач, медицинска сестра, раководител на центарот и возач на комби. Во програмата на дневниот центар се реализираат следниве активности:

- индивидуални разговори, интервјуа, групна терапија,
- работилници за одржување на хигиена, набавка на продукти, припрема на ручек, сервирање, одгледување на цвеќе, изработка на икебана, таписерии, украси од гипс,
- советувалишни третмани и семинари со родители,
- екскурзии, посета на историски знаменитости, зоолошка градина, граничен премин Деве Баир и сл.

* Дневниот центар "**Порака**" од **Куманово** е невладина, непрофитабилна, граѓанско - родителска организација, која ги застапува интересите на лицата со интелектуална попреченост без оглед на верска и национална припадност. ЦПЛИП - Порака - Куманово е формирана во далечната 1966 година, но како посебна организација функционира од 2006 година под името Порака - наша. Дневниот центар во моментот згрижува 21 лице над 18 години, од кои 14,29% се женски лица со интелектуална попреченост и 85,71% машки лица со интелектуална попреченост. Според националната припадност има 4,76% Роми, 9,52% Албанци, 14,29% Срби и 71,43% Македонци. Според степенот на попреченост има 28,59% лица со тешка попреченост и 71,43% лица со умерена попреченост.

Стручниот кадар го сочинуваат социјален работник, педагог, дефектолог, секретар и раководител на центарот. Дневниот центар, според програмите за работа, координирани од Министерството за труд и социјална политика и Институтот за дефектологија при Филозофскиот факултет, ги реализира следниве активности:

- активности за работа со семејствата на лицата со интелектуална попреченост преку домашна посета на семејствата, обезбедување на семејно - советодавни сервиси наменети за родителите и работилници со родителите,
- информирање на лицата со интелектуална попреченост и нивните семејства за задоволување на нивните потреби за решавање на нивните проблеми преку користење на законските права,
- активности за зајакнување на капацитетот на ЦПЛИП - Порака - Куманово и подигање на јавната свест во однос на потребите и правата на лицата со интелектуална попреченост,
- активности предвидени со програмата за организирање на креативни работилници по повод христијански празници и други позначајни денови во текот на годината, како и 3- ти декември, Меѓународниот ден на лицата со интелектуална попреченост,
- прошетки низ градот и околината, летувања,
- * создавање на услови за промовирање на нови сервисни служби во Куманово.

Структура на лицата со интелектуална попреченост од дневните центри

%

	корисници		пол		возраст		место на живеење		интелектуална попреченост			националност			
	број	машки	женски	под 18 г	над 18г.	град	село	умерена	тешка	комбинирана	Македонци	Албанци	Срби	Ром	
Крива Паланка	26	53,85	46,15	3,84	96,15	73,08	26,92	50,00	34,62	15,38	26,00				
Куманово	21	85,71	14,29		100,00	85,71	14,29	71,43	28,50		71,43	9,52	14,29	4,76	

Социо - економска структура на родител - МАЈКА		Дневен центар ПОРАКА-наша Куманово	Дневен центар Крива Паланка %
место на живеење	град	29,41	32,35
	село	2,94	5,88
возраст на родителот	40-50 год.	14,71	8,82
	51-60 год	14,71	23,53
	над 61 год.	2,94	2,94
образование на родителот	основно	11,76	11,76
	средно	14,71	20,59
	високо	5,88	8,82
приходи во семејството	до 5000 ден.	2,94	5,88
	од 5001 до 10000 ден.	5,88	20,59
	од 10001 до 20000 ден.	17,65	8,82
	од 20001 до 30000 ден.	2,94	2,94
	над 30001 ден.	0	2,94
број на членови во семејството	со два члена	2,94	8,82
	со три члена	5,88	17,65
	со четири члена	17,65	5,88
	со пет члена	2,94	5,88
	со шест члена	0	2,94

Социо - економска структура на родител - ТАТКО		Дневен центар ПОРАКА-наша Куманово	Дневен центар Крива Паланка %
место на живеење	град	11,76	11,76
	село	5,88	0
возраст на родителот	40-50 год.	2,94	0
	51-60 год	8,82	2,94
	над 61 год.	5,88	8,82
образование на родителот	основно	5,88	2,94
	средно	11,76	5,88
	високо	0	2,94
приходи во семејството	до 5000 ден.	5,88	0
	од 5001 до 10000 ден.	8,82	0
	од 10001 до 20000ден.	2,94	5,88
	од 20001 до 30000 ден.	0	2,94
број на членови во семејството	со два члена	2,94	0
	со три члена	2,94	0
	со четири члена	8,82	8,82
	со пет члена	2,94	0

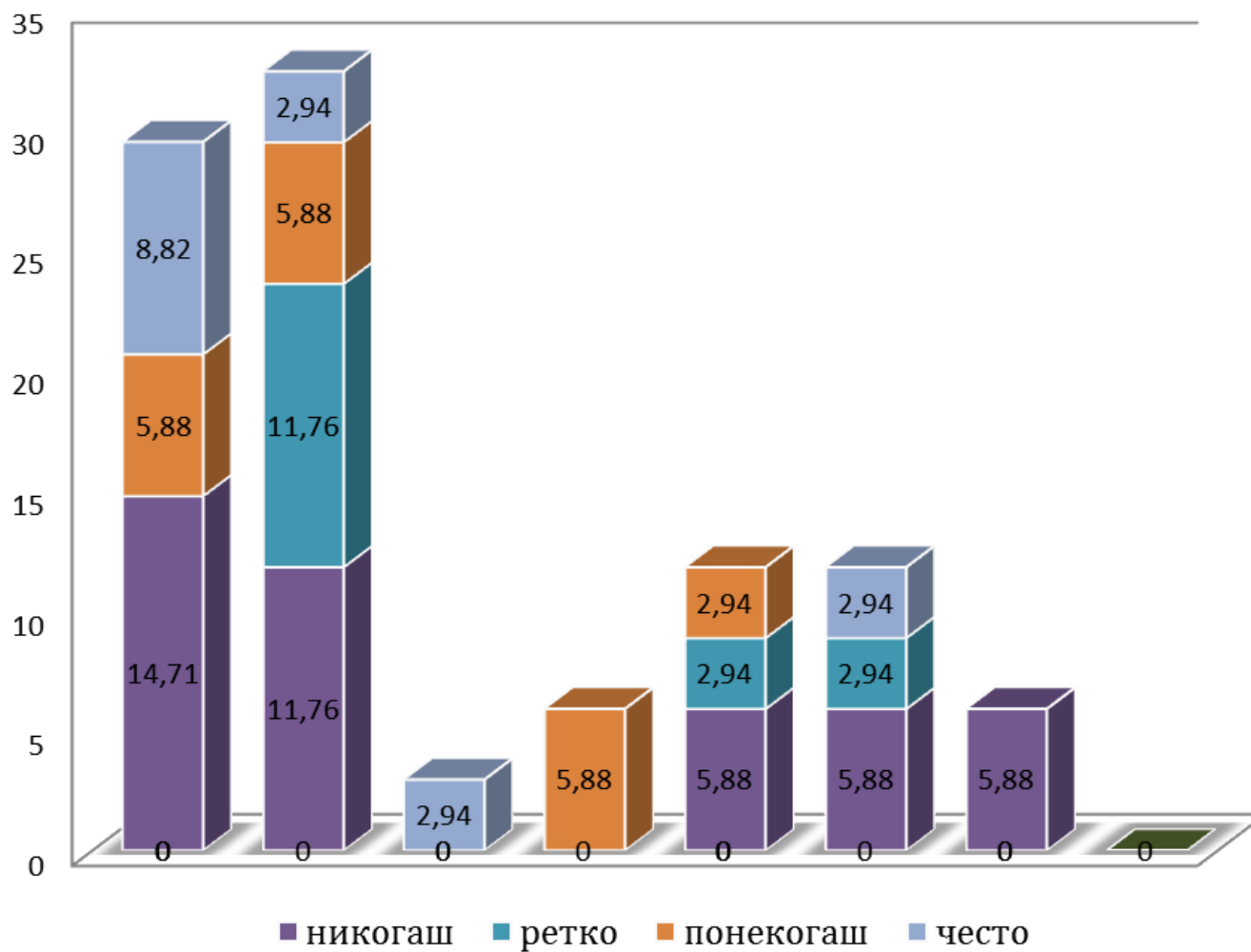
Чувство на родителите на лицата со интелектуална попреченост дека се дел од група на пријатели

чувства	Мајка				татко				вКУПНО %
	место на живеење				место на живеење				
	град		село		град		село		
	КУ	КП	КУ	КП	КУ	КП	КУ	КП	
никогаш	2,94			2,94					5,88
ретко	5,88	8,82			2,94	2,94			20,58
понекогаш	5,88	8,82	2,94	2,94	2,94	2,94			26,46
често	14,71	14,71			5,88	5,88	5,88		47,06
вкупно	29,41	32,35	2,94	5,88	11,76	11,76	5,88	0	100

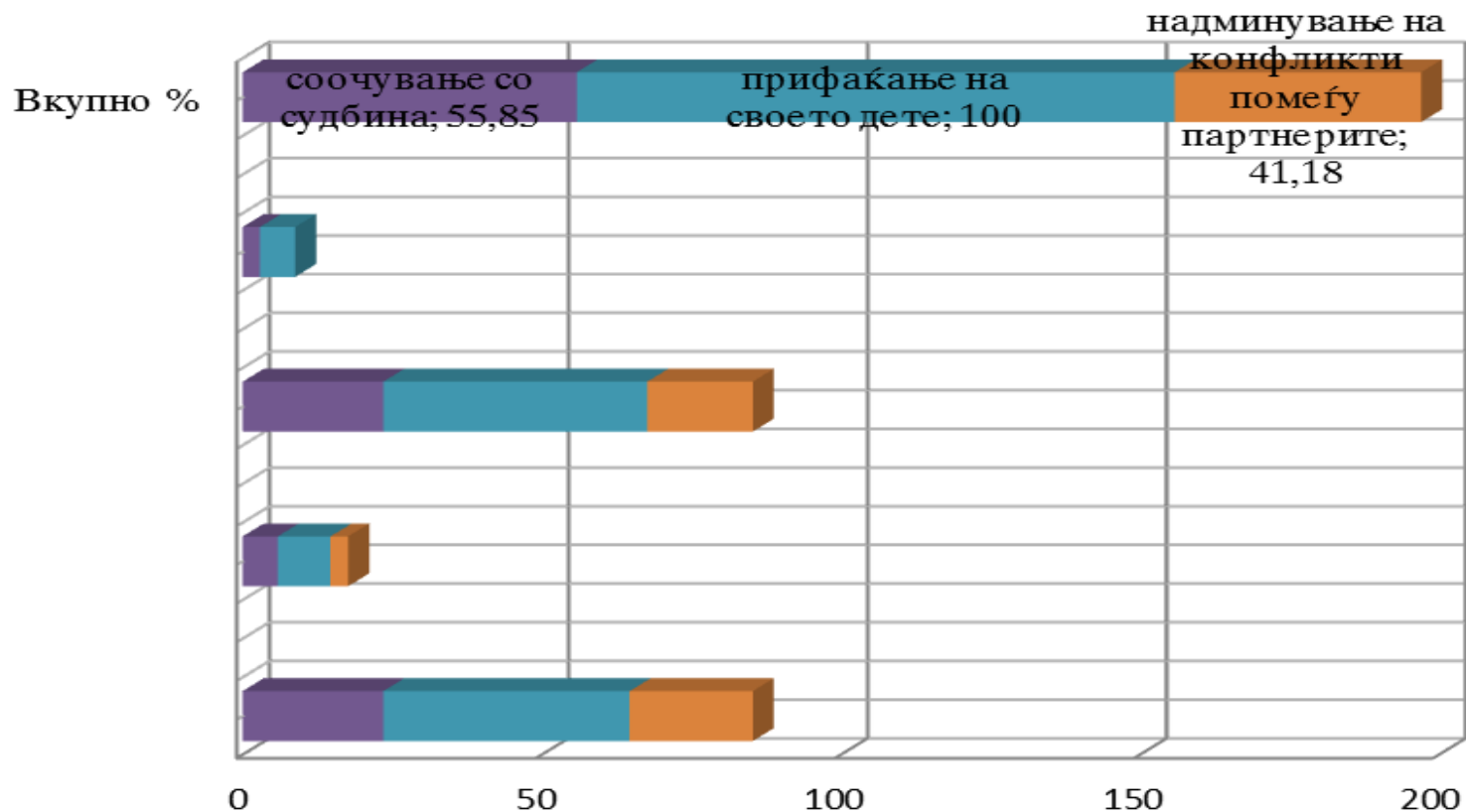
Чувство на родителите на лицата со интелектуална попреченост дека се изолирани од другите луѓе

Мајка

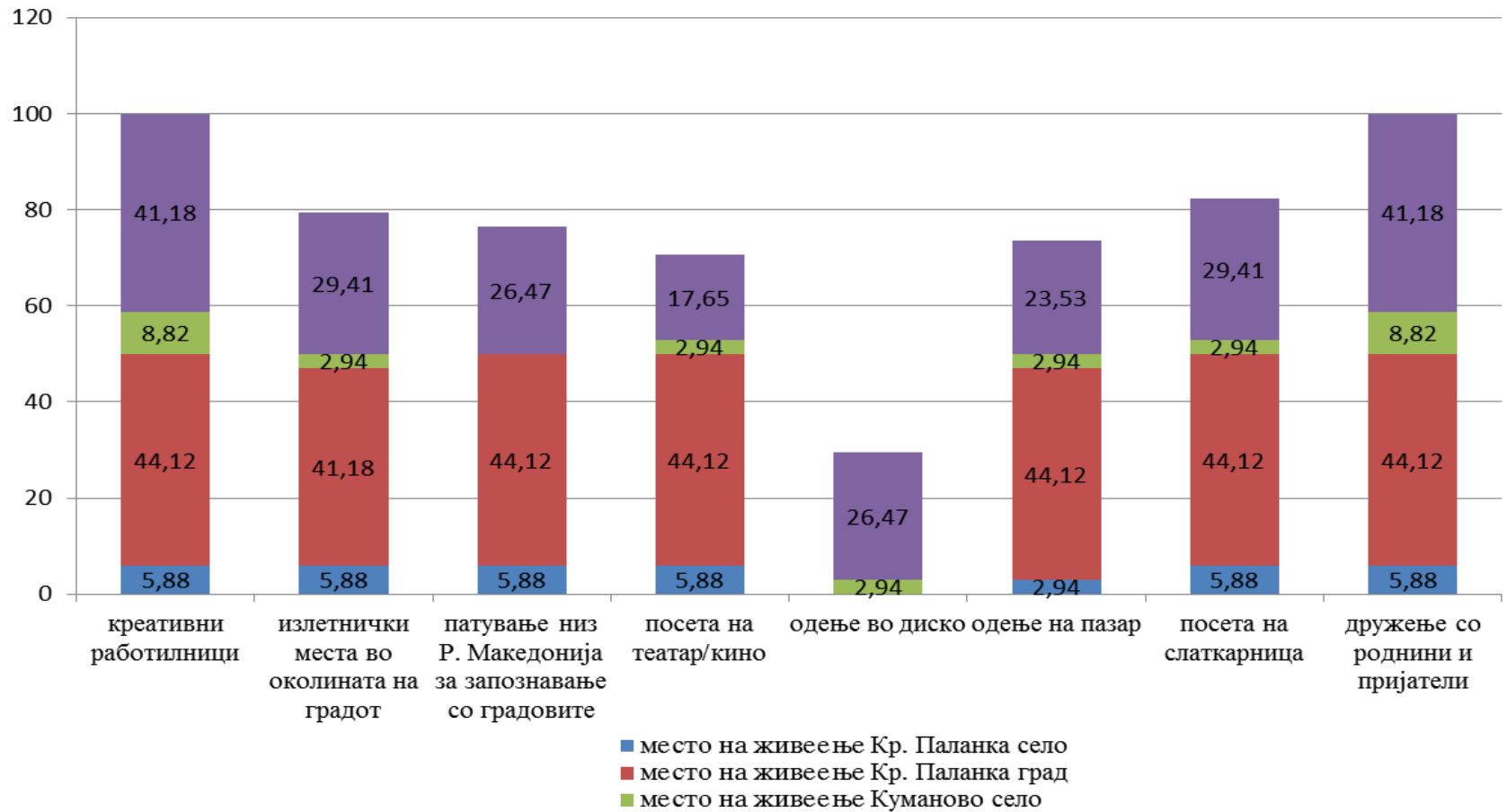
Татко



Родителите добиваат советувалишни услуги од дневните центри



Активности во кои учествуваат родителите на лицата со интелектуална попреченост



Активности кои родителите сакаат да се воведат во дневниот центар за поддршка на нивното семејство **%**

образование на родителот	место на живеење	активности								
		Едукација за родителите	Почести родителски средби	Информации за социјална поддршка	Персонален асистент за лицето со интелектуална попреченост	Предвремено пензионирање на родителот	летен одмор	Самостојно живеење со поддршка	Мал групен дом	задоволни со се
основно	Куманово	11,76	11,76	11,76	11,76			2,94	2,94	2,94
	Кр.Паланка	2,94	2,94	5,88	2,94		8,82			2,94
средно	Куманово	17,64	17,64		11,76				11,8	11,76
	Кр.Паланка	2,94	2,94	2,94	2,94	2,94	8,82			
високо	Куманово		17,64						11,8	11,76
	Кр.Паланка	2,94	2,94	2,94	2,94	2,94	2,94		2,94	
вкупно		38,22	55,86	23,52	32,34	5,88	20,6	2,94	29,4	29,4

* Како основни *п̄редло̄г мерки* ги наведуваме:

- Организирањето на почести родителски средби со стручните лица со цел информирање за областите на социјалната поддршка на родителите на лицата со интелектуална попреченост и надопнување на потребата за друштво од другите луѓе.
- Надопнување на литературата со нови проекти, континуирано образование и пренесување на искуствата во секојдневното работење, поради подобрување на личното самозадоволство кај родителите на лицата со интелектуална попреченост.
- Постојано следење на здравствената состојба на лицата со интелектуална попреченост и психо-физичките способности на истите лица.

*Ви Благодарам на вниманието